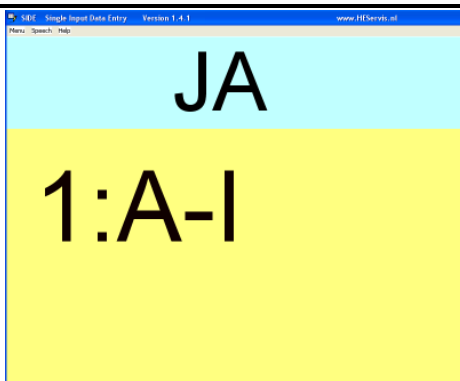


SIDE Handleiding

Data invoeren met een enkele ingang

Handleiding bij SIDE Versie 2.0



Opmerking:

*Deze handleiding is nog niet volledig aangepast aan het werken met kolommen.
SIDE V2.2 en hoger.*

april 2008

INHOUDSOPGAVE

1. <u>INLEIDING</u>	<u>1</u>
2. <u>INVOER</u>	<u>1</u>
2.1 Instellingen	2
2.2 Opstarten	4
2.3 Invoerfuncties (Beperkte modus)	4
2.3.1 Level 1 YENO Ja/Nee keuze	4
2.3.2 Tekst invoer	5
2.4 Invoerfuncties (Uitgebreide modus)	6
2.4.1 ENARD	6
2.4.2 ABC	7
2.4.3 MORSE	7
2.4.4 PICTOGRAMMEN	7
2.5 Woordaanvulling	8
3. <u>WEERGAVE VAN BESTANDEN</u>	<u>11</u>
4. <u>MAIL FUNCTIES</u>	<u>12</u>
5. <u>WEERGAVE INTERNET PAGINA'S</u> NOG AANPASSEN	<u>14</u>
6. <u>HET TEN GEHORE BRENGEN VAN GESCHREVEN TEKST</u>	<u>15</u>
7. <u>BESTANDSLOCATIES</u>	<u>16</u>
7.1 Programma bestanden	16
7.2 Data bestanden	16
7.2.1 Onderhoudsmap	17
<u>APPENDIX A DE MENUSTRUCTUUR</u>	<u>18</u>
<u>APPENDIX B MORSE CODES</u>	<u>19</u>
<u>APPENDIX C HET SIDE.INI BESTAND</u>	<u>21</u>
<u>APPENDIX D HET EXTERNE DISPLAY</u>	<u>23</u>
<u>APPENDIX E SIDE MENUBUILDER</u>	<u>25</u>

1. INLEIDING

Deze handleiding beschrijft het gebruik en de werking van het SIDE programma. Met behulp van dit programma is het mogelijk om via de scanning methode teksten in te voeren in bestanden met behulp van een enkel ingangssignaal. Dit kan zijn:

- een ingang gekoppeld aan de spatiebalk van het toetsenbord,
- een schakelaar via de muis of
- een directe ingang via de Joystick of parallelle poort.

Andere invoer mogelijkheden op aanvraag.

Dit programma is speciaal ontwikkeld voor mensen met het Locked-in Syndroom. Door middel van een selectie uit de letters of pictogrammen die op het scherm verschijnen, kan een tekst worden samengesteld

Onder in het scherm verschijnt de menukeuze en de te kiezen tekens, een scrollende tekst boven in het scherm dient voor de weergave van de samengestelde tekst. Daarmee is het mogelijk teksten te schrijven via de

- ABC-methode, één voor een en via kolommen.
- met het prioriteiten alfabet,
- via morse of
- met behulp van pictogrammen.

Via spraakuitvoer en weergave op een optioneel extern display, is het mogelijk de samengestelde zin respectievelijk hoorbaar of leesbaar te maken voor derden.

Beginnende gebruikers kunnen starten met de optie op via de schakelaar JA/NEE/Ik weet het niet te selecteren, en gebruik maken van een beperkte keuze van menu's en mogelijkheden.

Ervaren gebruikers kunnen gebruik maken van de uitgebreidere menu's. Het is dan mogelijk om de opgeslagen teksten te selecteren en zin voor zin weer te geven, in de scrollbar. Gelijkertijd kan de tekst worden uitgesproken.

Met de E-mail optie kunnen e-mails worden verstuurd met het standaard e-mail programma.

Tevens beschikt het programma over een DIR optie. Hiermee kunnen verschillende directory's worden geselecteerd, en kunnen hierin files worden geselecteerd, gekopieerd en verwijderd en kunnen bestanden worden samengevoegd.

Voor de Nederlandse versie zijn de menu-opties in gecombineerd nederlands en engels opgesteld. De standaard menu's zijn in het nederlands. De menu's voor directory-beheer en e-mail zijn in het engels. Hiervoor is gekozen om zijn zoveel mogelijk korte termen te gebruiken.

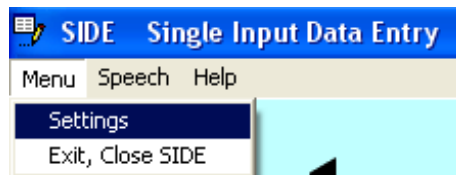
2. INVOER

Het invoeren van data gaat door het op het juiste moment selecteren van het letterteken, pictogram of de functie die op het scherm wordt weergegeven. Selecteren kan met behulp van de spatiebalk of met de door HEServis geïnstalleerde externe schakelaar.

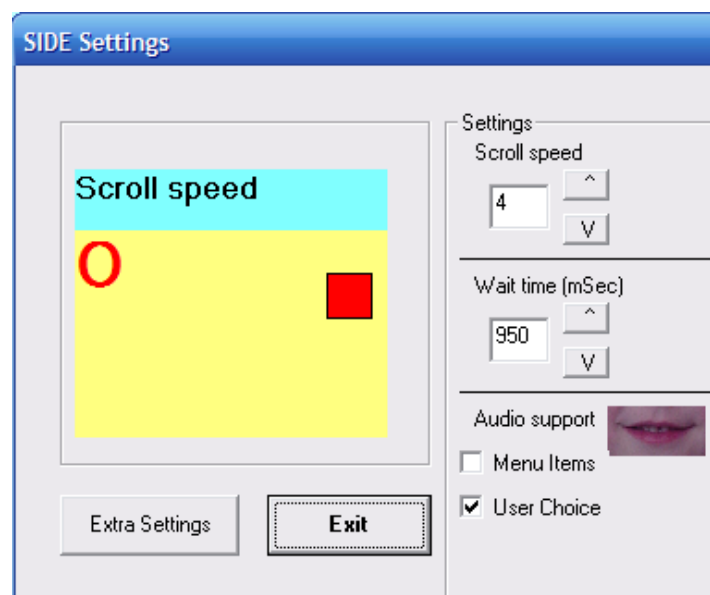
2.1 Instellingen

Begin met het instellen van uw eigen taal in de balk Options.

De snelheden voor het doorlopen van het menu en de scrollbar en de invoerfuncties zijn via de muis in te stellen via het hoofdmenu item Menu - > Settings:
De instellingen worden automatisch bewaard.



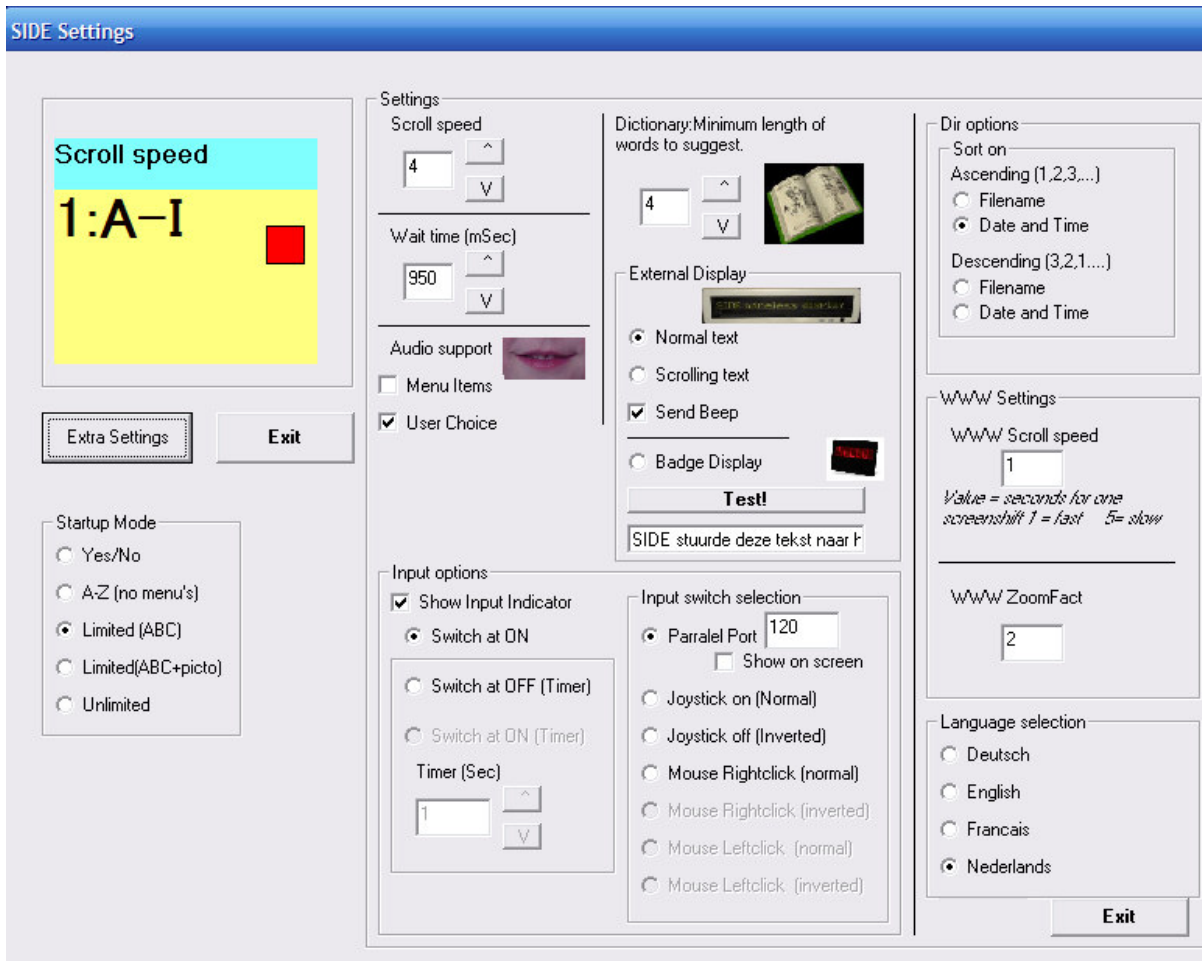
Het volgende menu wordt zichtbaar:



- Met "**scroll speed**" wordt de snelheid van de regel in het blauwe vlak geregeld.
- "**Wait time (mSec)**" is de wachttijd in milliseconden tussen de verschillende menu items of karakters in het gele gebied. (1000 = 1 seconde)
- "**Audio support**" hiermee worden de te kiezen menu items uitgesproken:
 - Menu Items: spreekt elk nieuw item wat op het scherm wordt vertoond.
 - User Choice: spreekt alleen uit wat door de gebruiker is geselecteerd.

- LET OP: Een zin die wordt beëindigd wordt altijd uitgesproken. Door het aanklinken van een van bovenstaande opties kan echter, afhankelijk van de zin, een deel van deze zin wegvallen.

Na het bedienen van de knop EXTRA SETTINGS wordt het volgende menu zichtbaar:



- **“Input options”** Onder het kopje “Input options” staan de instellingen die met de invoerschakelaar te maken hebben.
 - Met **show input indicator** kan de invoer schakelaar visueel worden gepresenteerd middels een rood/groen oplichtend blok op het hoofdmenu.
 - Vanaf Versie 1.6.1 is het mogelijk in te stellen of het programma op het indrukken of op het loslaten van de schakelaar moet reageren. Er zijn drie mogelijke instellingen:
 - Switch at ON: De computer reageert direct wanneer de schakelaar wordt ingedrukt.
 - Switch at OFF (Timer): De computer reageert op het loslaten van de

schakelaar, mits dit binnen de ingestelde tijdsbereik van de Timer is vanaf de laatste keer indrukken. Is de schakelaar langer ingedrukt dan zal de computer geen acties uitvoeren.

- *Switch at ON (Timer): Nog niet geïmplementeerd.*
- Met "**Minimum word length of words to suggest**" wordt aangegeven wat de minimum woordlengte is van woorden die uit de interne woordenlijst kunnen worden geselecteerd.
- In het blok '**External Display**' kunnen de instellingen voor het Externe tekst display worden ingesteld. Er kan worden gekozen tussen een 'normale' tekst, waarbij de te presenteren tekstgedeelten na elkaar op het display verschijnen, of 'scrollend' waarbij de tekst van rechts naar links langs komt rollen.

Met Send Beep kan worden aangegeven of het display een geluidssignaal moet geven bij elke nieuwe tekst. Dit kan gebruikt worden om aan derden aan te geven dat de tekst is veranderd.

Met de Knop TEST kan worden bekeken hoe het display op een verzonden tekst zal gaan reageren.

LET OP: Met de door de gebruiker te selecteren optie LEES in het Opties menu wordt de tekst naar het display gezonden.

2.2 Opstarten

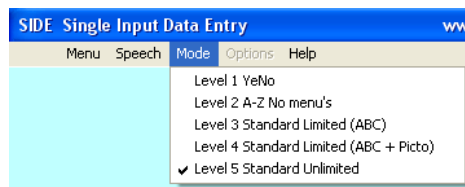
Afhankelijk van de opstartopties kan het programma starten in het menu SWITCH (zie appendix A)

Daarvandaan kan worden gekozen uit het doorschakelen naar een invoerfunctie het Dir- of Mail- menu.

Wanneer men met een nieuw bestand wil beginnen, kan het huidige bestand worden afgesloten, en een nieuwe geopend met de optie "nieuw". Er wordt dan meteen een naam voor het volgende bestand gegenereerd, wat zichtbaar is in het blauwe scroll gebied.

2.3 Invoerfuncties (Beperkte modus)

(Voor het omschakelen tussen uitgebreide en beperkte modi zie appendix INI-File)



De niveaus level 3- 6 kunnen als standaard opstart niveau worden ingesteld via de initialisatiefile.

2.3.1 Level 1 YENO Ja/Nee keuze

Voor beginnende gebruikers is een menu aanwezig waarmee op een snelle manier een van de volgende items aangegeven kan worden: Ja/Nee/Ik weet het niet.

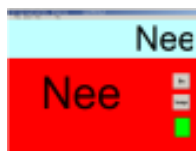
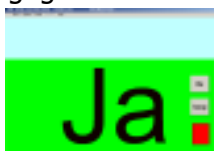
Hiervoor is in de menubalk een item Mode aanwezig.

Door YeNo (wat staat voor Yes-No) aan te geven, verschijnen het volgende beeld:



Door op de knop 6x of loop te drukken worden achtereenvolgens de woorden JA, NEE en een vraagteken getoond, met als achtergrondkleur, respectievelijk, groen, rood en lichtblauw.

Door met de schakelaar de keuze te maken wordt de tekst uitgesproken en weergegeven in de scrollbar.



Wanneer wordt gestart met de knop 6X of met de schakelaar wordt de cyclus 6x doorlopen waarna het scherm met rust weer verschijnt.

Door met de LOOP mode te starten worden de keuzes blijvend herhaald. (De overkoepelende pauze functie zal na 10 minuten het scherm in de pauze stand zetten, die kan men door de schakelaar te bedienen weer verlaten)

(gebruikers van de beperkte modus kunnen hoofdstuk 3 t/m 5 overslaan en verdergaan met hoofdstuk 6)

2.3.2 Tekst invoer

2.3.2.1 A-Z (No Menu's)

In deze mode wordt gebruik gemaakt van het alfabet zonder onderbrekingen, en heeft men een zeer beperkte mogelijkheid van correctie: Alleen laatste teken wissen. Menu's zijn niet toegankelijk.

2.3.2.2 ABC

De letters verschijnen in de volgorde van het alfabet in drie groepen, te kiezen uit A-I, J-R en S-Z Hier tussendoor kan met behulp van de rode stip **o** de reeks worden verlaten en naar het opties menu overgaan. Hierin zit een beperkt aantal

mogelijkheden voor correcties en uitspreken:

In het opties menu verschijnen de volgende items.

- "Wis" *Wist het laatste teken.*
- "Zin" *Start een nieuwe zin op de volgende regel, het volgende woord begint met een hoofdletter*
- "Enter" *Zet een punt, een spatie en start een nieuwe zin met een hoofdletter.*
- "Spreek" *De tekst uit de scrollbar wordt weergegeven via de spraakgenerator*

2.3.2.3 ABC in kolommen

Deze weergave is speciaal voor mensen die wat beter kunnen zien. Het grote



voordeel is dat de woordvoorspelling meteen in beeld is (blauwe woorden) (zie ook HS 2.5)

Er zijn hiervan twee modi, de meest uitgebreide heeft de mogelijkheid tot het DIR menu, waarmee files geopend en E-mails gelezen en verzonden kunnen worden.

2.3.2.4 ABC met Pictogrammen

Deze keuze is gelijk aan de vorige, maar nu kan men via het opties menu ook nog naar het Pictogrammen menu:

In het opties menu verschijnt ook nog het volgende item:

- "Picto" *Hiermee kunnen via pictogrammen snel teksten worden samengesteld.*

Voor meer informatie over pictogrammen zie verder in deze handleiding.

2.4 Invoerfuncties (Uitgebreide modus)

(Voor het omschakelen tussen uitgebreide en beperkte modus zie appendix INI-File)

2.4.1 ENARD

De letters verschijnen (afhankelijk van de taal waarin u SIDE heeft besteld in de volgorde van het prioriteiten alfabet in drie reeksen. Voor het Nederlands is dit:

SPATIE, E,N,A,R,D, **○**, **○**,I,T,G,S,O,L,H,V,U,K,B,W, **○**, **○**,,J,M,C,Z,P,F,Y,Q, X, **○**, **○**
Met behulp van de rode stip (**○**) kan de reeks worden verlaten en naar het menu worden overgegaan. Met de blauwe stip (**○**) wordt de laatste reeks herhaald.

2.4.2 ABC

De letters verschijnen in de volgorde van het alfabet in drie groepen, te kiezen uit A-I, J-R en S-Z Hier tussendoor kan met behulp van de rode stip **○** de reeks worden verlaten .

2.4.3 MORSE

De letters kunnen met deze optie worden ingevoerd volgens het morse systeem. Door het kort en lang activeren van de invoer schakelaar kan een teken worden geselecteerd.

Signalen korter dan een halve seconde worden als punt gezien, een signaal van ongeveer een seconde gaat door voor 'lang' of streep. Na een rust van twee seconden wordt het teken weergegeven.

Door de schakelaar langer dan 2.5 seconden te activeren, wordt het morse menu verlaten.

>>>BOVENGENOEMDE TIJDEN ZIJN NIET INSTELBAAR.<<<

Er zijn een aantal extra codes aangebracht:

Space (6x kort)
Backspace	---- (4x lang)
Zin (7x kort)
Enter(8x kort)

De standaard Morse tekens staan weergegeven in Appendix B.

2.4.4 PICTOGRAMMEN

Met de menukeuze Functies->Switch->Picto. Worden de pictogrammen vertoond in de volgorde zoals die is opgesteld met het Side MenuBuilder programma. Zie appendix 7

De eerste groep pictogrammen die wordt weergegeven is die van de pagina's. Na het selecteren hiervan worden de pictogrammen van die pagina weergegeven. De pictogrammen kunnen elk een of meerdere letters bevatten die in zijn geheel aan de te schrijven tekst wordt toegevoegd. Ook kunnen deze een SIDE commando uitvoeren zoals weergegeven in de volgende tabel:

Betekenis	Commando (NL)	Commando (EN)	Voorbeeld
Wis het laatste teken	WIS	DEL	cmd:wisregel , WIS
Wis het laatste woord	WISWRD	DELWRD	cmd:wiswoord , WISWRD
Eindig de zin met punt en komma	ZIN	NEWLINE	cmd:nieuwe zin, ZIN
Eindig de zin en begin een nieuwe.	ENTER		cmd:nieuwe regel, ENTER
Eindig de zin voeg een lege regel toe en begin een nieuwe.	ENTER2		cmd:nieuwe regel twee maal, ENTER2
Open een nieuw bestand.	NIEUW	NEW	cmd:nieuwe file, NIEUW
Voer huidige regel uit naar de spraakgenerator	SPREEK	TALK	cmd:uitspreken, SPREEK
Voer huidige regel uit naar het externe tekstdisplay	LEES	READ	cmd:naar display, LEES

Tabel. Commando's uitvoerbaar via het pictogrammen menu.

Het is ook mogelijk om gebruik te maken van lettertekens in de plaats van pictogrammen. De wekring is gelijk aan die van de pictogrammen, echter In SIDE wordt de ingegeven tekst gepresenteerd in de plaats van het pictogram.

Betekenis	Gepresenteerd lettertekens.	Tekst	Voorbeeld
Ik wil graag	!	Ik wil graag	txt:!,Ik wil graag een
Mag ik	?	Mag ik een	txt:?,Mag ik een
Wil je me helpen bij	HELP	Wil je me helpen bij	txt:HELP,Wil je me helpen bij
Goed	OK	Dat vind ik goed.	txt:OK, Dat vind ik goed.

Tabel. Teksttekens die kunnen worden weergegeven via het pictogrammen menu.

2.5 Woordaanvulling

Wanneer men een gedeelte van een woord heeft samengesteld kan men dit aanvullen door via de rode stip het menu te verlaten, en * te kiezen.

In de scroll balk verschijnen achtereenvolgens de woorden uit de woordenlijst die beginnen met de tot dan toe ingevoerde letters.

De woorden komen in volgorde van 'prioriteit' van de gebruiker. Hiertoe wordt het aantal malen dat een woord is gebruikt bijgehouden.

Woorden die het meest zijn gebruikt zullen vooraan in de lijst komen. Daarna volgend de niet gebruikte woorden komen op volgorde van alfabet. Er worden maximaal 50 woorden weergegeven.

Men kan door de lijst gaan met kort en lang klikken zoals bij het weergeven van een bestand. (zie Hoofdstuk 3)

Kort aanraken (< 0,5 sec) van de invoer-toets: volgende regel.

Lang aanraken (> 1 sec) van de invoer-toets: vorige regel.

Langer aanraken (> 2.5 sec) van de invoer-toets: terug naar menu.

Als u werkt met kolommen worden de vier eerste woorden uit de voorspelling weergegeven, men kan niet door de lijst stappen.

Voorbeeld:

Men geeft in SI in, verlaat het menu en selecteert *

Na klikken verschijnen achtereenvolgens de woorden:

(eerste deel veel gebruikte woorden)

sinds
Simpel
Singeltje
Singles

(Tweede deel met woorden op alfabet)

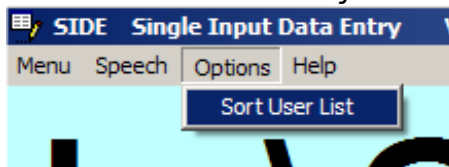
Siberisch
Siberië
Sicilië
sidderaal
etc

De lijst wordt altijd beëindigd met [**leeg**]. Ook voor het eerste woord staat [**Leeg**]
Door [**leeg**] te kiezen wordt het woord niet aangevuld en wordt de lijst verlaten.
Met kan dan verder gaan met de tot dan toe ingevoerde tekens.

In de kolommen modus wordt #1 tot en met #4 weergegeven wanneer er geen passende woorden zijn.

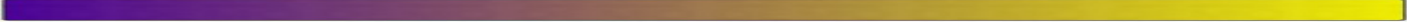
Er zijn drie lijsten aanwezig met woorden:

- **NL.DIC** De standaard bij SIDE meegeleverde woordenlijst van de Nederlandse taal met 45100 woorden in de huidige spelling. Deze lijst is niet te wijzigen.
- **USER.TXT**. De woordenlijst in tekst formaat die de gebruiker zelf kan bijhouden. Woorden die met SIDE worden ingegeven en die niet in de standaard woordenlijst staan, worden automatisch aan deze lijst toegevoegd.
Het verdient de aanbeveling deze lijst regelmatig te controleren op foutgespelde woorden.
Via het menu Options->Sort User List is deze lijst te sorteren.



Let op: foutief gespelde woorden zijn na het sorteren lastig te vinden. Sluit SIDE af en controleer de lijst zorgvuldig voor deze optie uit te voeren.

- **Prio.txt** . Alle gebruikte woorden en het aantal keren dat deze is ingevoerd. Deze lijst wordt automatisch bijgewerkt. Handmatig aanpassen van deze lijst



is niet noodzakelijk.

Het verdient de aanbeveling de userlijst en priolijst regelmatig te back-uppen. Dit kan door deze bestanden op te slaan op een diskette. Ze zijn te vinden op de locaties:

C:\DATA\SIDE\SETUP\DICT\PRIO.TXT

C:\DATA\SIDE\SETUP\DICT\USER.TXT

3. WEERGAVE VAN BESTANDEN

(Deze optie is alleen beschikbaar in de uitgebreide modus)

Met de optie DIR het menu Functies en het menu Switch, is het mogelijk bestanden op de harde schijf te selecteren en weer te geven. Het programma opent met gegevens uit de standaard directory "C:\DATA\SIDE\" Alle .txt bestanden uit deze en onderliggende directory's kunnen worden geselecteerd.

Met de opties Einde en Start is het mogelijk op snel naar het begin of einde van de lijst van een directory te navigeren, met prev en next gaat dit stapsgewijs

De functie "OPEN" heeft twee mogelijkheden:

1. Wanneer het een directory betreft wordt deze geselecteerd
2. Wanneer het "." betreft (twee punten = vorige directory) wordt naar de vorige teruggedaan (verder terug dan C:\DATA\SIDE) is geblokkeerd.
3. Wanneer het een tekst bestand betreft wordt deze geopend en kunnen de regels worden weergegeven in de scrollbar en uitgesproken via de spraak optie (indien geïnstalleerd).

Bij de weergave, regel voor regel, gelden de volgende invoer-regels:

Kort aanraken (< 0,5 sec) van de invoer-toets: volgende regel.

Lang aanraken (> 1 sec) van de invoer-toets: vorige regel.

Langer aanraken (> 2.5 sec) van de invoer-toets: terug naar menu.

In het DIR menu is de optie EDIT aanwezig. Hieronder zit een menu met daarin de volgende mogelijkheden.

- Open
- New
- Select
- Copy
- Paste
- Mailto
- Delete
- Append

Mogelijke volgordes zijn de volgende:

Om een file te verwijderen:

[ga naar directory]->SELECT->DELETE->WIS

Om een file te kopiëren:

[ga naar directory]->SELECT->COPY->PASTE

Of

[ga naar nieuwe directory]->SELECT->COPY [ga naar nieuwe directory] ->PASTE

Het gekopieerde bestand krijgt een extra achtervoegsel van _nnn.txt. Waarbij nnn staat voor een volgnummer van drie cijfers beginnende met 000.

Om files samen te voegen:

[ga naar directory]->SELECT->SELECT->APPEND->YES

[ga naar nieuwe directory]-> SELECT->[ga naar nieuwe directory]
SELECT->APPEND->YES

Om een file te e-mailen

[ga naar nieuwe directory]->SELECT->MAILTO (Zie verder)

4. MAIL FUNCTIES

(Deze optie is alleen beschikbaar in de uitgebreide modus)

Met de optie MAIL het Switch menu kunnen bestanden worden gemaïld.
Uitgaande mail wordt geplaatst in de map:

C:\Data\SIDE\EMAIL\OUT

Inkomende mail wordt geplaatst in de map:

C:\Data\SIDE\EMAIL\IN

Verstuurde berichten komen in de map:

C:\Data\SIDE\EMAIL\SENT

De status van de laatste Update actie is zichtbaar in de file:

C:\Data\SIDE\EMAIL\mailinfo.txt

Het ontvangen en verzenden van mail gaat door de Update optie in het menu
SWITCH->MAIL->UPDATE

Voor het versturen van mail de volgende stappen doorlopen:

1. Selecteer een bestand met de SELECT optie uit het DIR menu.
2. Plaats het bestand in de OUT directory met de optie DIR->EDIT->MAILTO
Selecteer een adres uit de lijst en selecteer de optie ZEND om dit te bevestigen
of ANNULEER om de actie ongedaan te maken.

Het bericht staat nu klaar om verzonden te worden.

LET OP: De eerste 15 tekens van de eerste regel van het bestand wordt als titel van het bericht gebruikt.

Daadwerkelijke verzending geschiedt pas wanneer de optie SWITCH->MAIL->UPDATE is gegeven

Deze optie plaatst inkomende berichten in de IN directory.

Deze kunnen gelezen worden door met DIR naar de EMAIL directory te gaan en de bestanden daar te openen.

De adressenlijst is geplaatst in de directory:

C:\DATA\SIDE\SETUP\EMAIL\OUT\adresboek.txt

```
InfoHeservis;info@heservis.nl  
Testaddress;hallo@test.nl
```

Het bijhouden van de adressenlijst is niet voorzien vanuit SIDE. De lijst moet met een externe editor (Kladblok bijvoorbeeld) bewerkt worden.

Let er op dat dit bestand wordt opgeslagen in TXT formaat.

Het eerste deel tot aan de puntkomma geeft de naam van de persoon aan. Na de puntkomma staat het emailadres.

In dezelfde directory staat tevens een voorbeeld adresboek, wat gebruikt kan worden wanneer het adresboek verloren is gegaan.

Let Op:

Het kan zijn dat het Email programma de volgende melding geeft:

"Een ander programma probeert een bericht te versturen met mij als afzender"

Wanneer dit voorkomt moet de volgende outlook optie worden gewijzigd:

Instellen aan te passen in Outlook: (V6)

Extra->Opties->beveiliging

Hier staat een vinkje bij:

"Waarschuwen als een andere toepassing met mij als afzender wil verzenden."

Dit vinkje moet worden weggehaald.

5. WEERGAVE INTERNET PAGINA'S **NOG AANPASSEN**

(Deze optie is alleen beschikbaar in de uitgebreide modus)

De weergave van internet bestanden is mogelijk door na Switch WWW te kiezen. Selecteer de pagina met SEL (select) uit de favorietenlijst en open deze met OPEN. De pagina wordt vergroot en scrollend weergegeven. Navigeer als volgt:

Korte klik : opnieuw roteren huidig deel

Lange klik: roteer het volgende deel van de pagina.

Langste klik: Ga terug naar on screen menu.

Vanuit het on screen menu kan men naar:

- Linklijst huidige pagina (met pictures)
- PGDN scroll huidige webpagina naar beneden en vergroot en roteer opnieuw. (wanneer een pagina niet geheel op het scherm past en er scrollbalken aan de rechterkans staan)
- <<< ga een pagina terug (Backspace-toets) en roteer opnieuw
- >>> ga een pagina vooruit en roteer opnieuw.
- ?? (nog aanvullen)
-

Een weergegeven uitvergrote pagina ziet er als volgt uit:



Voorbeeld van het on screen menu



Voorbeeld van de weergave lijst met Links

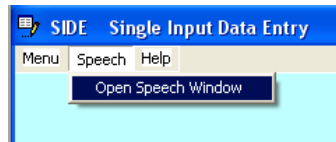


Stap met de knoppen > en <, begin, end door de lijst. Het openen van de link gaat met OPEN.

6. HET TEN GEHORE BRENGEN VAN GESCHREVEN TEKST

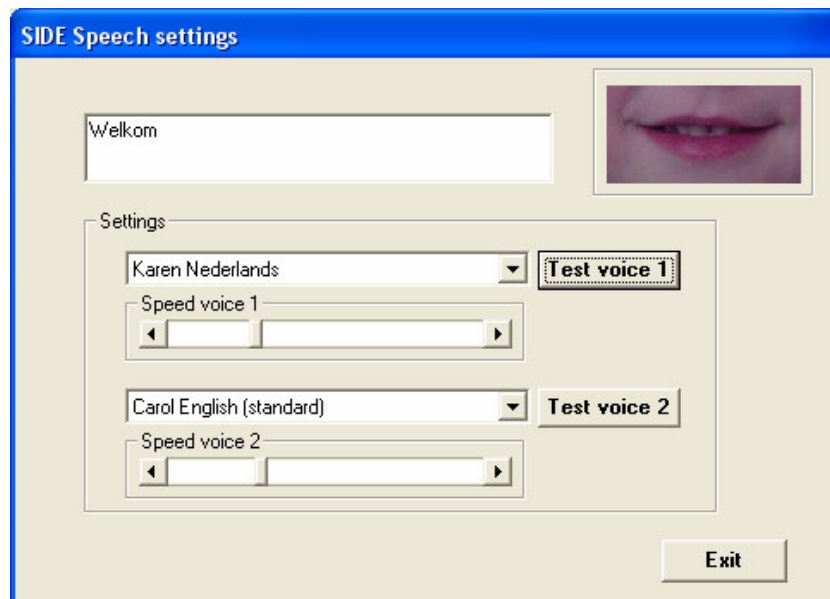
Het SIDE programma heeft de mogelijkheid om teksten via de luidspreker ten gehore te brengen.

Via het hoofdmenu kan het spraak menu worden geopend.



Selecteer hier twee gewenste sprekers. Door twee sprekers met een verschillende taal te selecteren kunnen eenvoudig anderstalige teksten vanuit SIDE ten gehore worden gebracht.

Met de Knop "Test Voice" kan de geselecteerde stem worden getest. De snelheid van elke stem kan worden geregeld met de schuifregelaar.



In het menu opties is de mogelijkheid opgenomen om de huidige zin uit te spreken. In het menu functies is een item "stem" opgenomen, waarmee de te gebruiken stem ingesteld kan worden. Men kiest daar voor stem1 of stem2. Hiermee kan bijvoorbeeld tussen twee verschillende talen schakelen.

7. BESTANDSLOCATIES

7.1 Programma bestanden

De programma bestanden staan in de directory (ook wel map genoemd) "C:\SIDE". Hierin zijn alle bestanden opgeslagen voor het uitvoeren van het programma. In tegenstelling tot andere programma's worden alle gebruikte bibliotheek bestanden in een directory geplaatst. Dit vereenvoudigt installatie en de-installatie. Een nieuwe versie van het programma wordt geleverd als bestand SIDE.EXE en moet in deze directory worden geplaatst.

Naam	Grootte	Type
log		Bestandsmap
ASYCFILT.DLL	118 kB	Toepassingsuitbreiding
COMCAT.DLL	22 kB	Toepassingsuitbreiding
comctl32.dll	545 kB	Toepassingsuitbreiding
CTL3D32.DLL	27 kB	Toepassingsuitbreiding
inpout32.dll	32 kB	Toepassingsuitbreiding
JOY.ocx	104 kB	ActiveX-besturingselement
mailserre.bat	1 kB	MS-DOS-batchbestand
MailSeRe.exe	68 kB	Toepassing
MorseCodes.txt	1 kB	Tekstdocument
MSMAPI32.OCX	131 kB	ActiveX-besturingselement
msvbvm50.dll	1.324 kB	Toepassingsuitbreiding
msvbvm60.dll	1.356 kB	Toepassingsuitbreiding
OLEAUT32.DLL	481 kB	Toepassingsuitbreiding
OLEPRO32.DLL	32 kB	Toepassingsuitbreiding
Scroll.ocx	268 kB	ActiveX-besturingselement
side.exe	209 kB	Toepassing
SIDE.ini	1 kB	Configuratie-instellingen
SIDE.inw	1 kB	INW-bestand
SIDE.reg	1 kB	Registervermeldingen
sidespeak.dll	180 kB	Toepassingsuitbreiding
STDOLE2.TLB	17 kB	Type Library

7.2 Data bestanden

Bij het opstarten van het programma wordt automatisch een filenaam gegenereerd voor het nieuwe bestand met daarin de datum en het volgnummer en wel als volgt:

Map van C:\Data\SIDE

```
07-06-2002 13:30          1.115 20020607_001.txt
07-06-2002 19:07        13.247 20020607_002.txt
```

Met de optie DIR kan een andere directory worden geselecteerd. Een nieuw bestand zal dan in die directory worden geplaatst.

Raadpleeg de bestanden in deze directories om gegevens te kopiëren naar bijvoorbeeld e-mail of word documenten.

SIDE voorziet NIET in het aanmaken of verwijderen van mappen.

Dit moet middels een extern programma zoals de Windows-Verkenner gebeuren.

In de huidige versie kunnen geen gegevens worden toegevoegd aan een al bestaande file. De nieuw ingevoerde gegevens worden automatisch aan de nieuw gegenereerde file gekoppeld.

7.2.1 Onderhoudsmap

Map van C:\Data\SIDE\SETUP\DOC

07-06-2002	19:07	513.247	SIDEDOCV1_4.txt
07-06-2002	13:30	1.115	SIDERESTPUNTENOPEN.txt
07-06-2002	19:07	13.247	SIDERESTPUTENOPENGELOST.txt

De documenten in deze directory zijn bedoeld als alleen lezen documenten om te bekijken met SIDE, en kunnen worden bekeken door die directory te selecteren.

Map van C:\Data\SIDE\SETUP\DICT

17-05-2003	13:47	582.611	nl.dic
17-05-2003	13:04	20.593	prio.txt
17-05-2003	13:05	10.921	user.txt

De documenten PRIO.TXT en USER.TXT zijn continu een verandering onderhevig en dienen regelmatig opgeslagen te worden op een separaat medium, zoals een diskette of een CD-RW.

APPENDIX A DE MENUSTRUCTUUR

Bij Versie 1.5.0																				
Table	Main	Leesteken	Overige	Cijfers	Functies	Opties	Dir	Switch	ABC	A	J	S	WWW	Edit						
1	2	3	4	5	6	7	8	9	10	11	12	13	14	15	16	17	18	19	20	21
"SPATIE"	Functies	.	#	0	Wis	Zin	EXIT	ABC	1:A-I	Spatie	Spatie	Spatie	Open	Open	Update	Annule	Annule	Uit	Yes	*
"E"	Opties	,	/	1	Switch	Enter	Open	ENARD	2:J-R	A	J	S	Back	New	----	Wis	Zend	Stem1	No	
"N"	Leestekens	:	\	2	Stem	Enter2	Next	Morse	3:S-Z	B	K	T	Links	Select	EXIT	Annule	Annule	Stem2	EXIT	
"A"	Cijfers	-	?	3	DIR	Nieuw	Prev	Dir	O	C	L	U	Hist	Copy				EXIT		
"R"		(!	4	DOC	Spreek	Begin	Mail		D	M	V	EXIT	Paste						
"D")	_	5	Wis	Lees	End			E	N	W		Mailto						
O		'	%	6	Switch	Wis	Edit			F	O	X		----						
O		"	+	7	Stem	-----				G	P	Y		Delete						
"I"	Overigen	@		8	DIR	WisWrd				H	Q	Z		----						
"T"			1/2	9	DOC					I	R			Append						
"G"			1/4											EXIT						
"S"			3/4																	
"O"			€																	
"L"			\$																	
"H"			...																	
"V"																				
"U"																				
"K"																				
"B"																				
"W"																				
O																				
O																				
"J"																				
"M"																				
"C"																				
"Z"																				
"P"																				
"F"																				
"Y"																				
"Q"																				
"X"																				
O																				
O																				

Met Exit wordt het menu verlaten en teruggesprongen naar het vorige menu.
 Met de rode stip, wordt naar het menu * en vervolgens naar het menu Functies gesprongen.
 De parse items zijn identiek aan de vorige. Het geeft aan dat het voorgaande gedeelte eenmaal wordt herhaald.

APPENDIX B MORSE CODES

SIDE Teken	Morse code
Space (6x)
Backspace	----
Zin (7x)
Enter(8x)
!	
,	
#	
\$	
%	
&	
'	.----.
(-.-..
)	-.-.-
*	
+	
,	--..--
-	-....-
.	-.--..
/	
0	-----
1	.----
2	..---
3	...--
4-
5
6	-....
7	--...
8	---..
9	----.
:	.-.-.-
;	
<	
=	
>	
?	..-.-.
@	
A	.-
B	-...-
C	-.-.-
D	-.-..
E	.
F	..-.-
G	--.
H
I	..

J	.---
K	-.-
L	.-..
M	--
N	-.
O	---
P	.-.
Q	--.
R	.-.
S	...
T	-
U	..-
V	...-
W	.-.
X	-.-
Y	-.--
Z	--..
[
\	
]	
^	
_	
`	

APPENDIX C HET SIDE.INI BESTAND

Het side ini bestand bevat de standaard instellingen die worden gebruikt om het programma te configureren.
De gebruiker hoeft hier normaalgesproken niets aan te veranderen.

Met de optie INI_DEMO kan op het hoofdscherm de waarde van de invoer schakelaar van de parallelle poort worden weergegeven. Deze waarde wordt gebruikt door uw leverancier om de invoer schakelaar te configureren aan uw wensen.

Ini file:

Registratie gegevens. Bevat het registratie nummer zoals is ingevoerd via het about menu:

```
[REGISTRATION]
REGNO = BAG12061AEP
```

Systeem instellingen bevat de instellingen die via het settings menu zijn aangepast:

```
[SYSTEM]
SCROLLSPEED = 5
DELAY = 1250
VIEWINPUT = 0
NUM_CHARS = 5
```

Instellingen van de spraakgegevens:

```
[VOICE]
CURRVOICE = 2
VOICE1 = 0
VOICE2 = 2
VOICESPEED1 = 114
VOICESPEED2 = 180
```

Invoer opties:

```
[COMMUNICATION]

'INI_PORTCODE:
' 0= PARPORT (INVERTION BY INI_PORT_REST)
' 1= JOY NORMAL ON / ACTIVE AS TRUE ( NORMAL)
' 2= JOY NORMAL OFF/ ACTIVE AS FALSE (INVERTED)
' 3= MOUSE CLICK RIGHT (NORMAL)
' 4= MOUSE CLICK RIGHT (INVERTED) (FUTURE)
' 5= MOUSE CLICK LEFT (NORMAL) (FUTURE)
' 6= MOUSE CLICK LEFT (INVERTED) (FUTURE)
```

```
INI_PORTCODE = 0
```

```
' PARPORT VALUE FOR WHEN NO KEY PRESSED (NORMALLY) CAN BE SEEN IN
DEMO MODE
INI_PORT_REST = 135
```

Instellingen voor het externe Alpha display:

```
' ALPHA DISPLAY COMMPORT NUMBER 0 = DISPLAY DISABLED
INI_COMMPORT = 1
INI_ALPHAMODE = 0
```

Test optie voor het weergeven van de rustwaarde van parallelle poort. Zet de waarde van INI_DEMO hiertoe op 1. De rustwaarde invoeren bij Item INI_PORT_REST.

INI_DEMO = 0

```
' TIMER OPTIONS:
'           INPUT TIMER ACTS AS FILTER FOR SPASMS IN SECONDS
'           INPUT MODE  0=NORMAL ( ACTS WHEN PRESSING SWITCH)
'           INPUT      1= OFF   ( ACTS WHEN RELEASING SWITCH
'                               WITHIN TIMER VALUE)
' FUTURE:    INPUT      2= ON   ( ACTS WHEN RELEASING SWITCH FOR VALUE
'                               WHEN THE SWITCH WAS PRESSED
'                               WITHIN TIMER VALUE)
```

Timer voor ingangssignaal:

INI_INPUTTIMER = 6

Mode van het ingangssignaal:

INI_INPUTMODE = 0

Aanbieden van een beperkte menukeuze:

```
'LIMIT USER TO CERTAIN MENU'S:
'      0= LEVEL 5 UNLIMITED (ALL MENU'S)
'      1= LEVEL 3 STANDARD LIMITED: ABC ONLY (NO MENU'S)
'      2= LEVEL 4 STANDARD LIMITED: ABC + PICTO
```

INI_LIMITEDOPTION = 1

APPENDIX D HET EXTERNE DISPLAY

Het externe display kan werken tot afstanden van ongeveer 5 meter tot de basismodule. Wanneer de verzonden teksten niet aankomen kan met deze appendix gezocht worden naar de oorzaak.

Op de achterzijde van het externe display zijn een aantal LED's zichtbaar

- L1: Groen: Spanningsindicator
(Normaal aan)
- L2: Rood : Communicatiestatus:
(Normaal aan)
 - Uit : storing, er is geen communicatie.
 - Knipperen: de communicatie wordt opgebouwd.
 - Aan: de verbinding is correct
- L3: Rood : Dataoverdracht is bezig.
(Normaal uit)
Gaat alleen kort aan als er dataoverdracht is.



Wanneer het display met de adapter aan het lichtnet wordt gekoppeld zal L 1 gaan branden, L2 zal eerst knipperen, en na enkele seconden gaan branden als de communicatie met de Laptop tot stand is gebracht. Als L2 blijft knipperen, kan dit betekenen dat de Laptop uit staat, of dat er iets met de zendmodule fout is.

Bij problemen handel als volgt:

Controleer de LEDS: L2 moet continu branden, zo niet dan is de afstand tot de Laptop te groot. Zet het display dichterbij, tot L2 continu gaat branden. (Laptop aan!)

Test eerst met de 'test' optie in het settings->extern display menu van SIDE of er verbinding is.

Werkt dit niet, zet dan eerst de laptop uit en daarna weer aan, maak vervolgens het externe display spanningsloos en zet het daarna weer aan. (L2 zal knipperen en weer continu gaan branden) Test nu de verbinding opnieuw met de test optie.

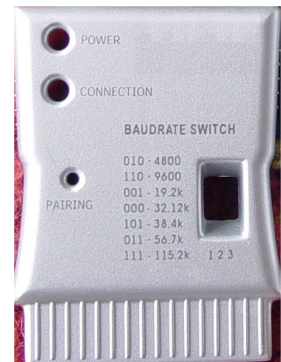
Werkt deze nu nog niet neem dan contact op met de leverancier.

De module in de laptop en het display zijn op elkaar afgestemd. Dit kan als volgt opnieuw gebeuren:

- Zorg dat de laptop is opgeladen en verbreek de verbinding met het lichtnet.
- Open de Laptop koffer en zet de laptop aan.
- Druk met een pinnetje de 'pairing' schakelaar in, en doe kort daarna hetzelfde op het externe display, bij het gaatje tussen L2 en L1.

Op beide modules zullen de lampjes sneller gaan knipperen tot beide modules zijn gesynchroniseerd.

(Indien nodig deze stap herhalen)

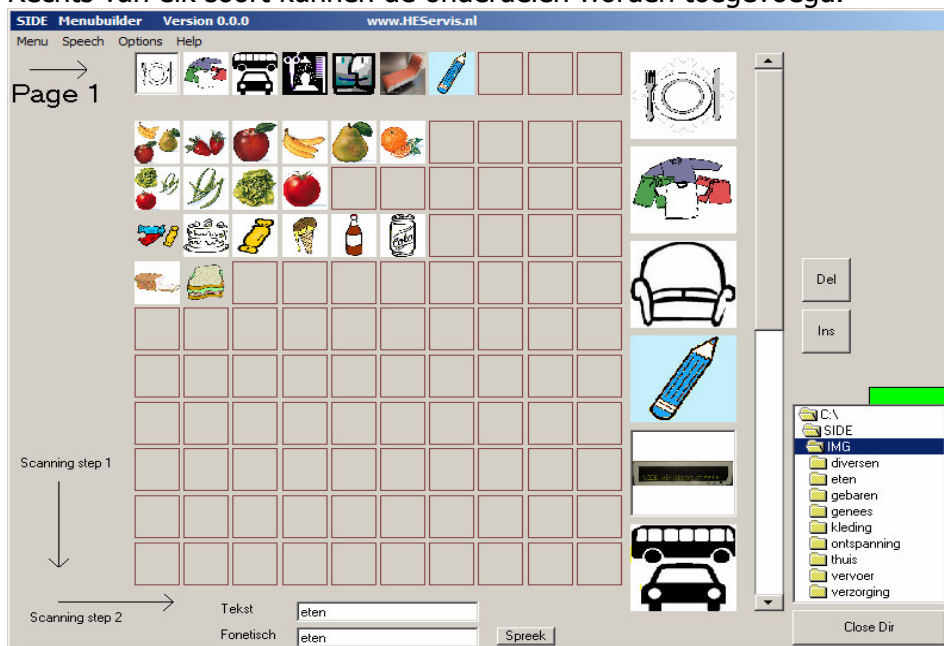


APPENDIX E SIDE MENUBUILDER

Met de SIDE menubuilder kan het zelf te configureren menu worden samengesteld. De bovenste regel geeft de verschillende pagina's aan. Elke pagina bestaat uit maximaal 100 velden.

De pictogrammen kunnen elk een of meerdere letters bevatten, die in zijn geheel aan de te schrijven tekst wordt toegevoegd.

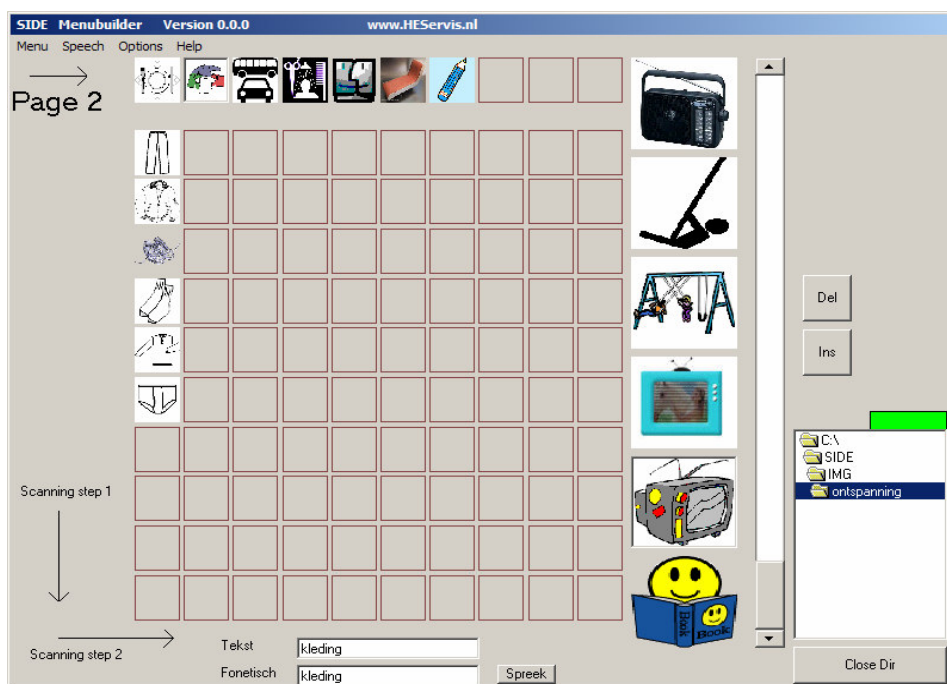
Hieronder is pagina 1 weergegeven met als titel ETEN. Op deze pagina zijn de diverse pictogrammen ingedeeld per soort. De eerste kolom geeft van boven naar beneden achtereenvolgens fruit, groente, snoep en brood weer. Rechts van elk soort kunnen de onderdelen worden toegevoegd.



Het scannen en selecteren wordt door SIDE geregeld. Automatisch wordt het commando EXIT toegevoegd aan het einde van elke groep.

Na het selecteren van de groep fruit, worden achtereenvolgens aardbei, appel, banaan etc gepresenteerd. Na de selectie van een pictogram springt SIDE terug naar de pagina selectie: pagina Eten, kleding, transport, etc.

Het is ook mogelijk om slechts een beperkt aantal gegevens in te voeren zoals weergegeven in het volgende voorbeeld van de kleding.



Na de selectie van bijvoorbeeld de broek, wordt het woord broek onmiddellijk ingevuld, en springt SIDE terug naar de pagina keuze.

Invoeren, van een pictogram.

Elk gegeven bestaat uit een pictogram, een bijbehorende tekst en een bijbehorende uitspraak (fonetisch).

Aan de rechterkant is een toets 'OPEN DIR' aanwezig. Hiermee kan een map met plaatjes worden geselecteerd. Deze plaatjes worden zichtbaar gemaakt in een scroller. Daar kan met een muisklik een plaatje worden geselecteerd, en met een volgende muisklik het plaatje in het menu worden geplaatst.

Vervolgens moeten de velden 'Text' en 'fonetisch' worden ingevuld.

Enkeel geplaatste pictogrammen kunnen snel worden verplaatst met de toetsen DEL en INSert.

Met insert wordt het laatste (met de DEL toets) gewiste pictogram weer geplaatst inclusief de velden 'Text' en 'Phonetic'.

Uitvoeren van commando's in het pictogrammen menu.

Ook kunnen de pictogrammen een SIDE commando uitvoeren zoals weergegeven in de volgende tabel:

Het is ook mogelijk om gebruik te maken van lettertekens in de plaats van pictogrammen. De werking is gelijk aan die van de pictogrammen, echter in SIDE wordt de ingegeven tekst gepresenteerd in de plaats van het pictogram. Er moet wel een pictogram worden geplaatst, echter dit wordt niet in SIDE weergegeven.

Betekenis	Gepresenteerd letterteken.	Tekst	Voorbeeld
Ik wil graag	!	Ik wil graag	txt:!,Ik wil graag een
Mag ik	?	Mag ik een	txt:?,Mag ik een
Wil je me helpen bij	HELP	Wil je me helpen bij	txt:HELP,Wil je me helpen bij
Goed	OK	Dat vind ik goed.	txt:OK, Dat vind ik goed.

Tabel. Teksttekens die kunnen worden weergegeven via het pictogrammen menu.

Het is ook mogelijk om via het pictogrammen menu een SIDE commando uit te voeren zoals weergegeven in de volgende tabel:

Betekenis	Commando (NL)	Commando (EN)	TEKST
Wis het laatste teken	WIS	DEL	cmd:wisregel , WIS
Wis het laatste woord	WISWRD	DELWRD	cmd:wiswoord , WISWRD
Eindig de zin met punt en komma	ZIN	NEWLINE	cmd:nieuwe zin, ZIN
Eindig de zin en begin een nieuwe.	ENTER		cmd:nieuwe regel, ENTER
Eindig de zin voeg een lege regel toe en begin een nieuwe.	ENTER2		cmd:nieuwe regel twee maal, ENTER2
Open een nieuw bestand.	NIEUW	NEW	cmd:nieuwe file, NIEUW
Voer huidige regel uit naar de spraakgenerator	SPREEK	TALK	cmd:uitspreken, SPREEK
Voer huidige regel uit naar het externe tekstdisplay	LEES	READ	cmd:naar display, LEES

Tabel. Commando's uitvoerbaar via het pictogrammen menu.

De gegevens zoals die staan in kolom tekst moeten worden ingegeven bij het vak 'tekst' van elk pictogram. De tekst bij het vak 'phonetic' wordt gebruikt bij de spraakondersteuning. Deze wordt enkel uitgesproken, als 'spraakondersteuning' aan staat bij de SIDE settings.

Menu items:

Menu-> Clear all : Wist het gehele menu
 Load Laadt het vooraf opgeslagen menu
 Save Slaat de laatste wijzigingen op.
 Exit Verlaat de Menubuilder.

Speech-> Open Speech Window
 Mogelijkheid tot aanpassen van de stemkeuze. (Dit is alleen de keuze om de tekst zoals die bij 'phonetic' is ingevoerd te testen. De keuze van de Stem in SIDE is bepalend voor de uitspraak in SIDE.